



Centro de Estudios
CESOP
Sociales y de Opinión Pública



**EMPLEO Y DESEMPLEO EN
MÉXICO DURANTE LOS
PRIMEROS OCHO MESES
DEL AÑO 2005**

Noviembre de 2005

El empleo y desempleo en México durante los primeros ocho meses del año 2005.

La tasa de desocupación abierta para los primeros ocho meses del año 2005 se ubicó en 3.9%, ligeramente superior que el mismo periodo en el año pasado, 0.81% más que en 2003 y 1.16% más que en 2002, cuando se registró una tasa de 2.74%. Cabe señalar que la tasa actual es la más alta en los últimos 8 años.¹ Esto significa que entre enero y agosto del presente año, aproximadamente un millón 692 mil 551 personas en edad de trabajar no se encontraban empleadas, 34 mil 718 personas más que el año anterior.²

Como se aprecia en la tabla 1, la tasa de desocupación para las mujeres se ubicó en 5.0%, mientras que para los hombres fue de 3.2%. Se puede observar un incremento en la TDA para las mujeres y un decremento en la de los hombres.

Tabla 1 Indicadores de desocupación abierta ^{1/}

PERIODO	TASA DE DESOCUPACION ABIERTA			MOTIVOS PARA DEJAR EL EMPLEO		DURACION DEL DESEMPLEO ABIERTO		
	(PORCENTAJE DE LA POBLACIÓN ECONOMICAMENTE ACTIVA)			(PORCENTAJE DE LA POBLACIÓN DESOCUPADA)		(PORCENTAJE DE LA POBLACIÓN DESOCUPADA)		
	TOTAL	HOMBRES	MUJERES	INVOLUNTARIO	VOLUNTARIO	1 A 4 SEMANAS	5 A 8 SEMANAS	9 Y MAS SEMANAS
1997	4.01	3.69	4.54	55.19	44.81	55.04	18.35	26.61
1998	3.29	2.99	3.80	51.86	48.14	57.74	17.45	24.81
1999	2.66	2.51	2.89	52.96	47.04	60.73	18.04	21.24
2000	2.28	2.15	2.50	45.93	54.08	60.29	17.64	22.08
2001	2.40	2.38	2.45	52.31	47.69	61.04	17.91	21.05
2002	2.74	2.69	2.82	56.10	43.90	56.49	18.25	25.25
2003	3.09	2.96	3.32	54.24	46.26	55.71	16.68	27.61
2004	3.82	3.58	4.21	54.98	45.04	54.96	18.46	26.55
2005	3.90	3.20	5.01	n.d.	n.d.	n.d.	n.d.	n.d.

Las cifras corresponden a los primeros ocho meses de los años seleccionados.

Fuente: Secretaría del Trabajo y Previsión Social (STPS), Estadísticas de empleo y desempleo, 1994-2005, disponible en <http://www.stps.gob.mx>.

Durante el periodo analizado en el año 2005, los números del IMSS registran un total de 12 millones 787 mil 294 trabajadores asegurados, de los cuales 10

¹ Los datos de la TDA fueron calculados con base en los datos publicados por la Secretaría del Trabajo y Previsión Social, disponibles en www.stps.gob.mx

² Se toma el dato de la PEA publicado por el Instituto Nacional de Estadística, Geografía e Informática (INEGI) para el año 2004 que es de 43,398,755 personas, de las cuales 28,013,539 son hombres y 15,385,216 son mujeres.

millones 908 mil 86 son permanentes y un millón 879 mil 207 se registran como eventuales.

Como se muestra en la tabla 2, el total de trabajadores registrados en el IMSS ha ido creciendo en los últimos dos años. Para el 2005 se registra un incremento de 308 mil 47 empleos respecto al año 2004, 423 mil 156 empleos respecto al año 2003, año en que se registró la cifra más baja en la presente administración para el periodo analizado (enero-agosto), y 305 mil 187 empleos más que en el 2000, de los cuales sólo 87 mil 56 son permanentes y 218 mil 130 son eventuales.

Tabla 2 Trabajadores registrados en el IMSS, 1996 - 2005

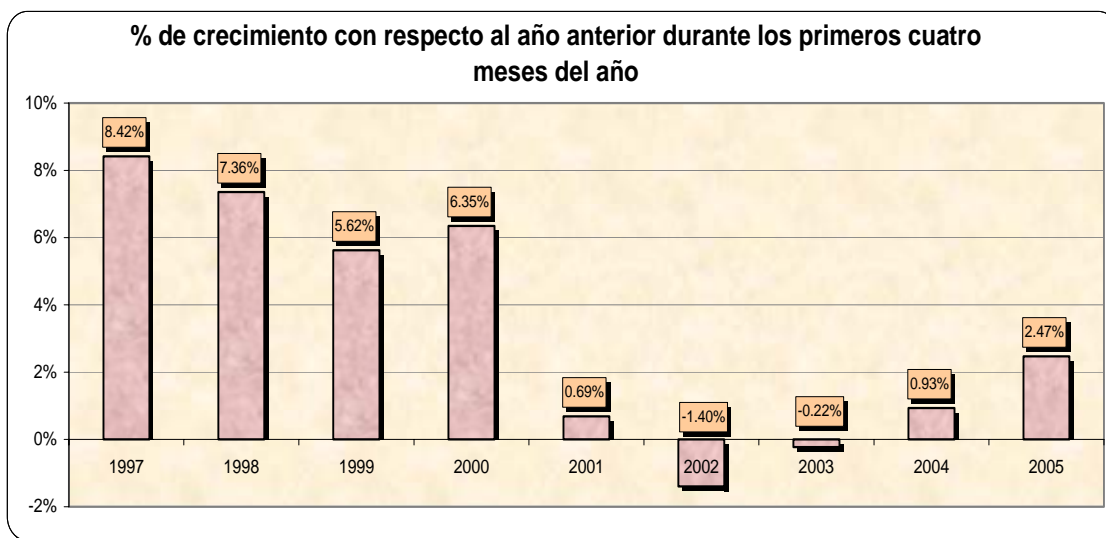
PERIODO	TOTAL	ASEGURADOS	
		PERMANENTES	EVENTUALES
1996	9,546,916	8,680,266	866,650
1997	10,351,035	9,456,746	894,289
1998	11,112,377	9,975,388	1,136,988
1999	11,737,326	10,275,206	1,462,121
2000	12,482,107	10,821,030	1,661,077
2001	12,568,230	10,891,879	1,676,352
2002	12,391,964	10,691,369	1,700,596
2003	12,364,138	10,641,777	1,722,361
2004	12,479,247	10,718,958	1,760,289
2005	12,787,294	10,908,086	1,879,207

Nota: Las cifras son promedios de los primeros ocho meses de cada año

Fuente: Secretaría del Trabajo y Previsión Social (STPS), Estadísticas de empleo y desempleo, 1994-2005, disponible en <http://www.stps.gob.mx>.

En la siguiente gráfica se presenta la tasa de crecimiento del número de trabajadores asegurados en el IMSS. Como se aprecia, el crecimiento durante los primeros ocho meses en el 2005, respecto al año anterior, fue de 2.47%, incremento mucho mayor que el que se registra para el 2004 que fue apenas de 0.93% respecto al 2003. De hecho, el porcentaje de crecimiento en el 2005 ha sido el máximo registrado en los últimos cinco años, pero aún lejos de las tasas de crecimiento alcanzadas en el periodo 1997-2000.

Gráfica 1. TRABAJADORES ASEGURADOS EN EL IMSS, 1997 - 2005



Nota: Las cifras son promedios de los primeros ocho meses de cada año

Fuente: Secretaría del Trabajo y Previsión Social (STPS), Estadísticas de empleo y desempleo, 1994-2005, disponible en <http://www.stps.gob.mx>.

Analizando la tendencia del número de trabajadores registrados en el IMSS a nivel regional, destaca también un crecimiento en las cinco regiones del país durante estos primeros ocho meses del año. De hecho, este crecimiento es el mayor para todas las regiones en los últimos cinco años, salvo para la región Noroeste. Aunque todas las regiones, con excepción de la Noroeste, registraron un crecimiento superior al obtenido el año anterior, sólo la región Sur Sureste y la región Noreste presentan tasas superiores a la media nacional, de 3.43% y 3.33% respectivamente. La región Centro occidente registra 2.34%, la región Centro 2.29% y la región Noroeste 1.48%.

Tabla 3 Trabajadores asegurados en el IMSS por regiones.
% de crecimiento con respecto del año anterior

ENTIDAD FEDERATIVA	1998	1999	2000	2001	2002	2003	2004	2005
Sur Sureste	5.65%	5.54%	4.81%	2.17%	1.31%	0.84%	0.74%	3.43%
Centro	8.68%	3.99%	5.74%	0.30%	-1.90%	-0.65%	0.39%	2.29%
Centro Occidente	8.80%	5.98%	6.32%	2.24%	0.80%	0.71%	1.18%	2.34%
Noroeste	6.57%	6.46%	7.31%	-0.54%	-4.28%	-0.78%	1.82%	1.48%
Noreste	9.46%	8.03%	7.84%	-0.09%	-1.96%	-0.76%	0.95%	3.33%

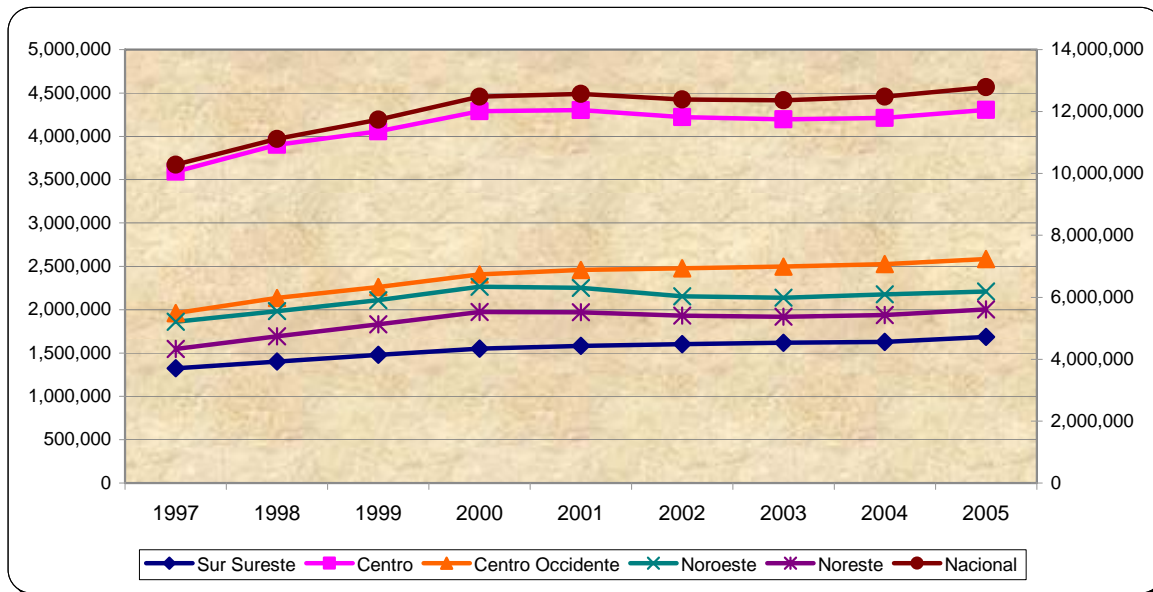
Nota: Algunos estados forman parte de dos regiones, sin embargo, en este caso se considera al estado de Puebla como parte de la región Centro; y a los estados de Chihuahua y Durango como parte de la región Noreste.

Fuente: Secretaría del Trabajo y Previsión Social (STPS), Estadísticas de empleo y desempleo, 1994-2005, disponible en www.stps.gob.mx

La región que presenta el mayor número de trabajadores registrados es la región Centro con 4 millones 307 mil, seguida por la región Centro Occidente con 2 millones 584 mil 645, la región Noroeste con 2 millones 209 mil 595, la región Noreste con 2 millones mil 1777 y por último la región Sur Sureste con un millón 684 mil 704.

En números absolutos, la región Centro generó 96 mil 454 empleos más que en el período anterior. La segunda región más dinámica es la región Noreste que generó 64 mil 522 empleos, seguida por la región Centro Occidente con 58 mil 994 empleos, mientras que la región Sur Sureste reportó 55 mil 904 empleos más que en el período pasado. La región Noroeste reportó sólo 32 mil 172 empleos más que los registrados en el mismo período del 2004. En la siguiente gráfica se puede apreciar la tendencia que han seguido las regiones del país y del total nacional de enero a agosto a lo largo de ocho años.

Gráfica 2 Trabajadores asegurados en el IMSS por regiones, 1997-2005



Nota: Las cifras corresponden a los primeros ocho meses de los años seleccionados.

El total nacional está graficado en el eje secundario

Fuente: Secretaría del Trabajo y Previsión Social (STPS), Estadísticas de empleo y desempleo, 1994-2005, disponible en <http://www.stps.gob.mx>.

La actividad que retiene el mayor número de registros de trabajadores asegurados en el IMSS para los primeros ocho meses del año 2005 continúa siendo la industria de transformación con 3 millones 273 mil 743 trabajadores, aunque perdió el dinamismo que se venía presentando en períodos anteriores, reportando una tasa de -0.57%.

Le siguen en dinamismo las actividades de servicios para empresas, personas y hogar y de comercio, con un registro de más de 2 millones 444 mil empleos en el período de análisis, recuperándose este último de la tasa negativa que reportó en el período anterior. El sector de comunicaciones y transportes también se recuperó de una tasa negativa, situándose en una tasa de 1.9% respecto del año 2004.

Sin embargo, el sector de trabajadores independientes es el que registra una tasa mayor de crecimiento en comparación con el resto de los sectores, de 9.1% con respecto al mismo período del año pasado, con un incremento de mil 122 empleos durante el 2005.

El sector de agricultura, ganadería, silvicultura y pesca no se ha recuperado todavía, presentando durante este período una tasa negativa, de -0.35% respecto del período anterior. Aún así, 329 mil 741 personas se encuentran registradas en estas actividades en estos ocho meses del 2005. La industria extractiva aumentó considerablemente a una tasa de 5.0%. El comportamiento de estas tasas de crecimiento se muestra en la tabla 4.

Tabla 4. Porcentaje de crecimiento de trabajadores permanentes asegurados registrados en el IMSS, según gran división de la actividad económica, 1997 – 2005.

Periodo	Agricultura, ganadería, silvicultura, caza y pesca	Industrias extractivas	Industrias de transformación	Construcción	Industria eléctrica y suministro de agua potable	Comercio	Transportes y comunicaciones	Servicios para empresas, personas y hogar	Servicios sociales y comunales	Trabajadores independientes
1997	4.86%	3.74%	12.01%	16.11%	3.21%	6.63%	3.71%	10.74%	4.18%	-12.59%
1998	-2.06%	-2.17%	7.37%	16.30%	0.94%	4.64%	4.00%	6.05%	1.92%	-24.05%
1999	-6.63%	-4.88%	3.89%	1.23%	0.28%	3.96%	4.75%	4.37%	-0.38%	182.16%
2000	-5.82%	-3.48%	5.81%	7.33%	0.42%	6.07%	5.61%	4.35%	8.30%	26.46%
2001	-6.21%	-1.58%	-3.68%	2.63%	0.17%	4.49%	4.43%	2.91%	4.21%	27.43%
2002	2.90%	-1.34%	-8.22%	2.34%	1.06%	2.13%	-0.40%	-0.02%	4.38%	2.24%
2003	-2.06%	-4.17%	-4.69%	4.84%	0.30%	1.16%	1.30%	1.43%	3.31%	4.83%
2004	-4.60%	1.68%	-1.70%	5.58%	0.29%	-0.38%	-0.41%	3.54%	4.54%	4.40%
2005	-0.35%	5.06%	-0.57%	8.54%	0.33%	1.34%	1.98%	4.72%	1.40%	9.10%

Nota: Las cifras corresponden a los cuatro primeros meses de los datos seleccionados.

Fuente: Elaboración con datos publicados en la página web de la Secretaría del Trabajo y Previsión Social

Centro de Estudios



Sociales y de Opinión Pública

EL CENTRO DE ESTUDIOS SOCIALES Y DE
OPINIÓN PÚBLICA, AGRADECE LA ATENCIÓN
PRESTADA AL DOCUMENTO Y LO INVITA A
VISITARNOS EN NUESTRA DIRECCIÓN
ELECTRÓNICA <http://www.diputados.gob.mx/cesop/>